

Seniors, plans sociaux, radiations... les chiffres du chômage à la loupe

Le Monde.fr | 26.04.2013 à 21h17 • Mis à jour le 26.04.2013 à 21h22

Par Samuel Laurent et Manon Rescan

La France a dépassé son nombre de chômeurs record en mars 2013 a révélé le ministère du travail jeudi 24 avril. La France comptait alors près de 5,034 millions de chômeurs de catégorie A, B et C (DOM compris). Des chiffres qui cachent une envolée du chômage chez les seniors mais aussi de l'impact mineur des plans sociaux dans l'augmentation du nombre de demandeurs d'emploi .

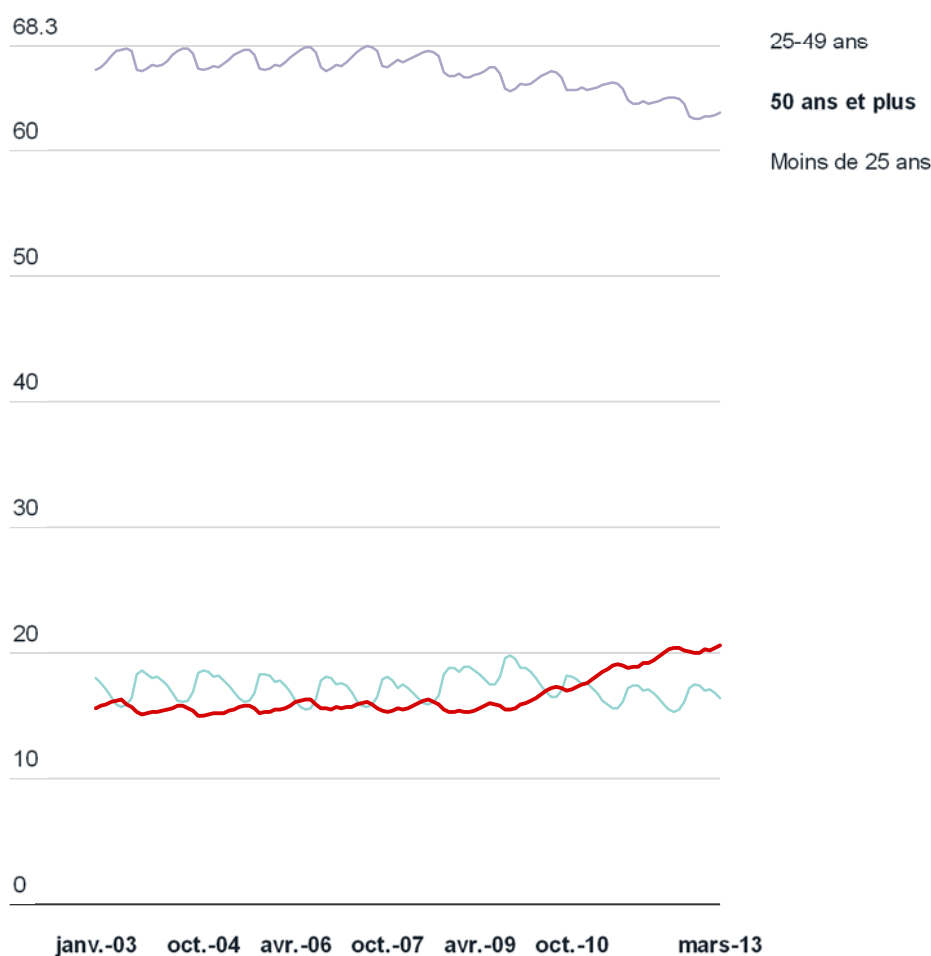
Lire aussi : ***[Il n'y a jamais eu autant de chômeurs en France](#)***

<http://emploi.blog.lemonde.fr/2013/04/25/il-ny-a-jamais-eu-autant-de-chomeurs-en-france/>

Le chômage des seniors continue sa hausse. Le chômage des jeunes, érigé en combat présidentiel, est souvent mis en avant au moment de la présentation des chiffres du chômage. Pourtant, proportionnellement, les plus de cinquante ans sont plus nombreux parmi les chômeurs. En mars 2013, ces derniers représentaient 20,6 % des chômeurs de catégorie A, B ou C, contre 16,4 % de moins de 25 ans.

Le chômage augmente surtout chez les plus de 50 ans

Part des chômeurs selon leurs âges (en pourcentage) dans le nombre total de demandeurs d'emploi, depuis janvier 2003



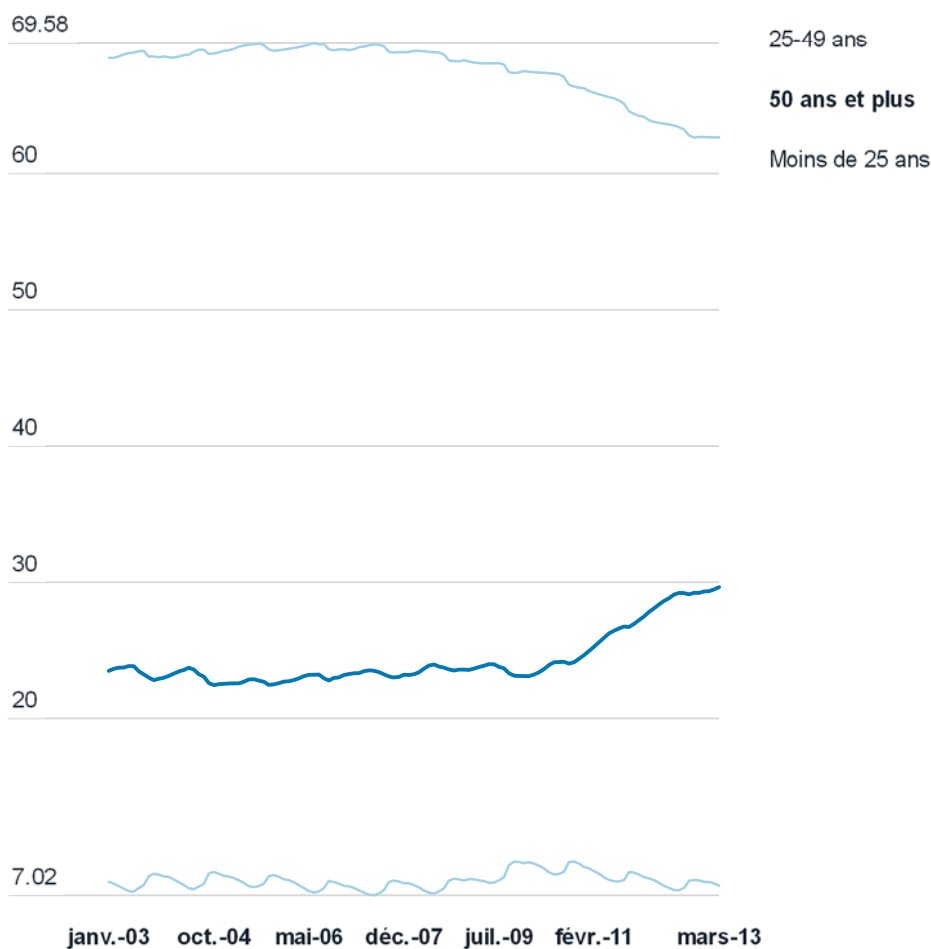
SOURCE: [DARES](#)

Le Monde.fr

Les plus de 50 ans sont aussi davantage soumis au chômage de longue durée. Ils représentent près de 30 % des personnes à la recherche d'un emploi depuis un an ou plus, contre 7,73 % de moins de 25 ans.

Le chômage de longue durée augmente surtout chez les personnes âgées de plus de 50 ans

Evolution depuis dix ans du nombre de chômeurs de longue durée (en pourcentage)



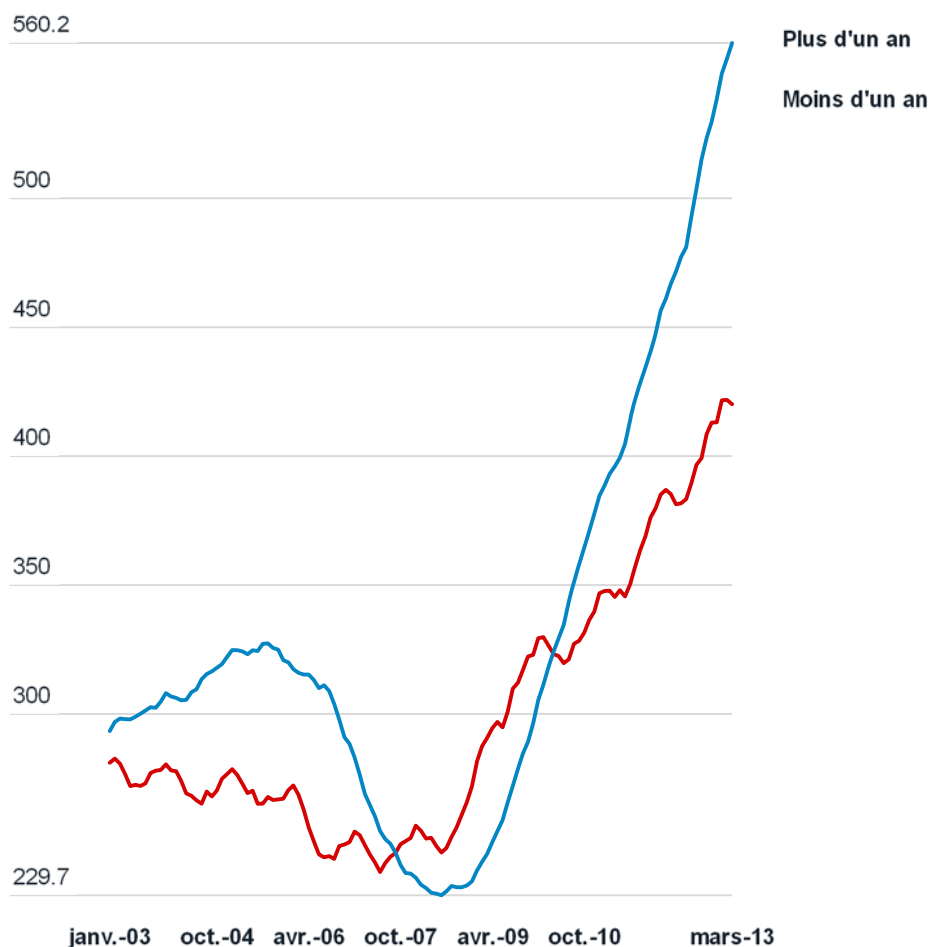
SOURCE: [DARES](#)

Le Monde.fr

Plus inquiétant, le nombre de plus de 50 ans au chômage depuis plus de dix ans augmente de manière spectaculaire. Depuis juin 2010, la majorité d'entre eux cherchent un emploi depuis un an ou plus.

Envolée du chômage de longue durée chez les plus de 50 ans

Nombre de personnes de plus de 50 ans au chômage depuis 10 ans



SOURCE: [DARES](#)

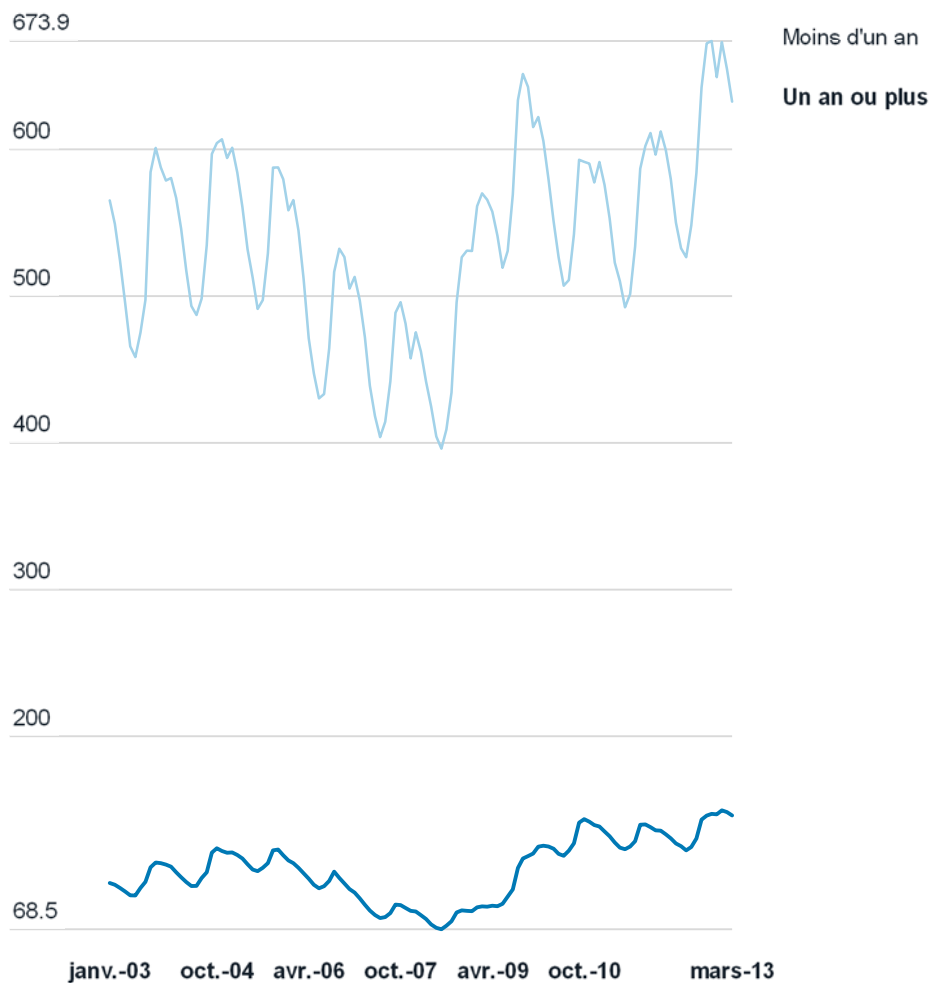
Le Monde.fr

Un phénomène qui s'explique d'abord parce qu'ils sont de plus en nombreux au sein de la population active du fait du recul de l'âge de départ à la retraite. Mais cela confirme surtout le fait que les employeurs rechignent à embaucher des plus de 50 ans. Une tendance renforcée par l'absence de politiques publiques efficaces pour l'emploi des plus âgés.

Le chômage des jeunes grimpe également. Néanmoins, les difficultés des seniors à trouver un emploi ne peuvent pas masquer les problèmes croissants des jeunes. Le nombre de chômeurs de moins de 25 ans n'a pas cessé d'augmenter depuis 2008. Le nombre de moins de 25 ans à la recherche d'un emploi depuis plus d'un an a, lui, doublé en cinq ans.

Le chômage de longue durée a doublé chez les jeunes

Durée de la recherche d'emploi chez les chômeurs de moins de 25 ans



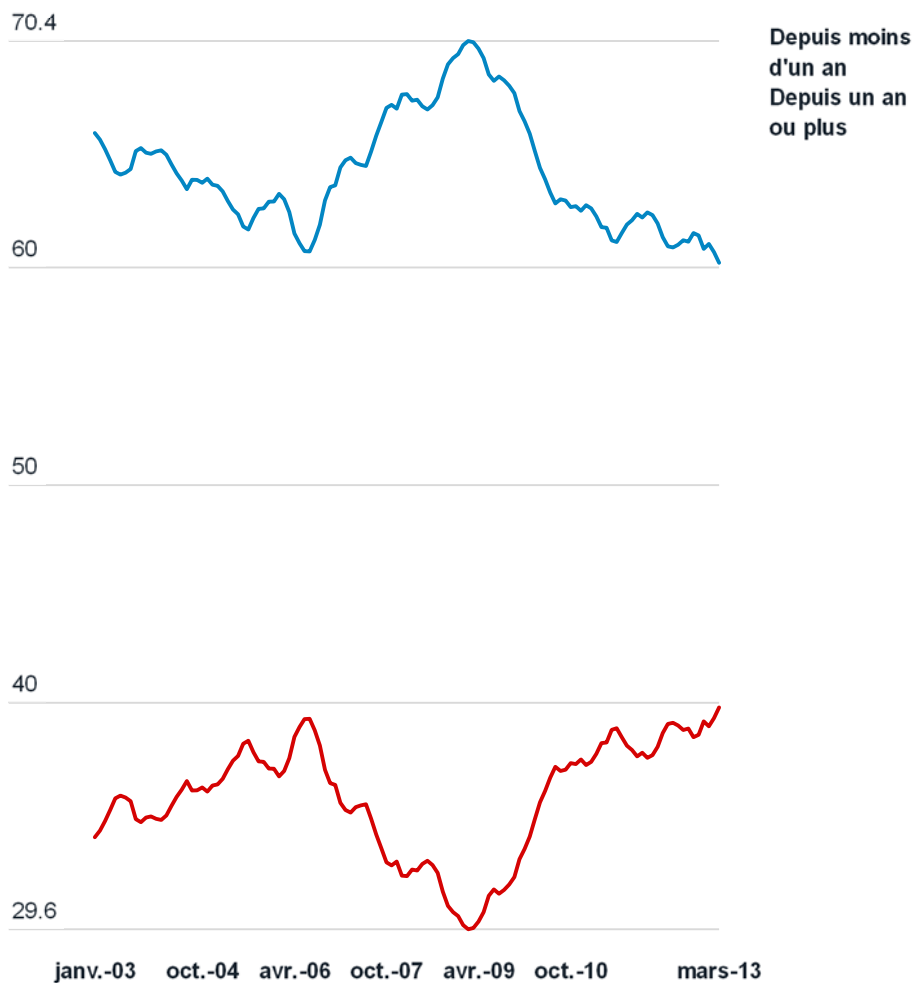
SOURCE: [DARES](#)

Le Monde.fr

De plus en plus de chômage de longue durée : A tout âge, la durée de recherche d'emploi s'allonge depuis cinq ans. 40 % des chômeurs sont à la recherche d'un emploi depuis plus d'un an, alors qu'il n'étaient que 30 % en 2008.

La durée du chômage s'allonge

Taux de chômage de courte et longue durée depuis dix ans (en pourcentage)



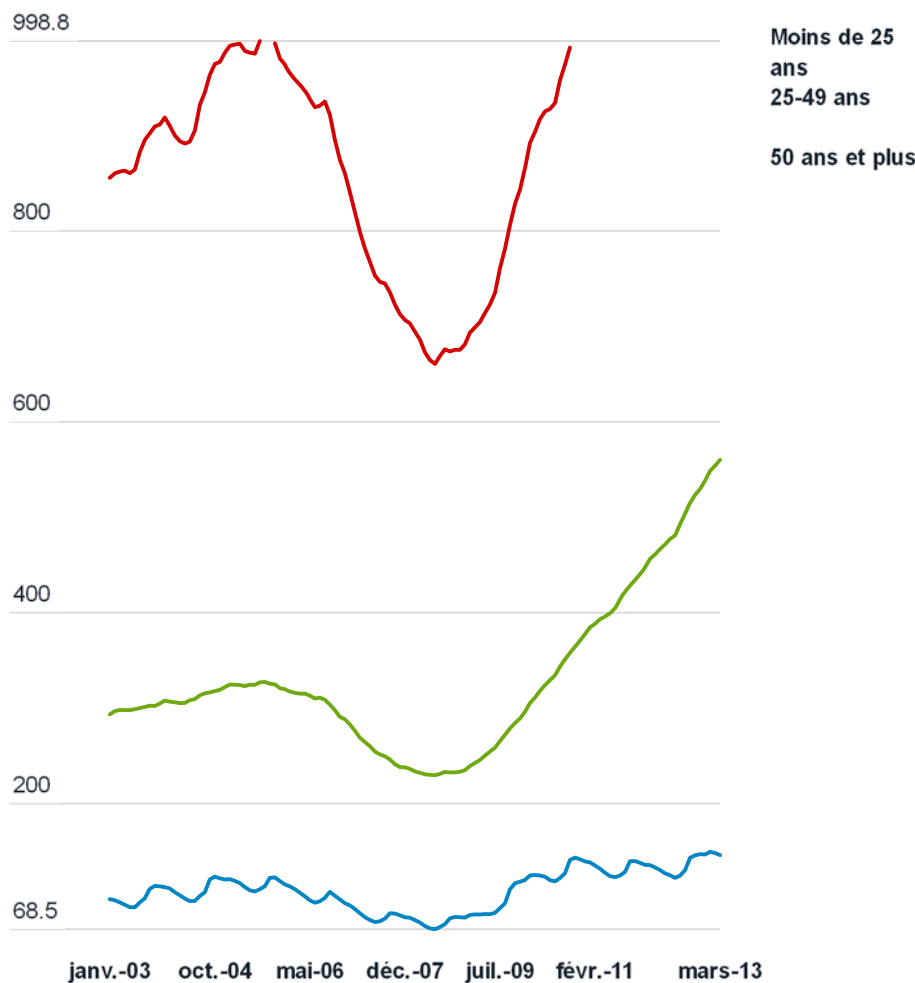
SOURCE: [DARES](#)

Le Monde.fr

Les plus touchés restent les 25-49 ans. Ils sont près de 1 million à être à la recherche d'un emploi depuis plus d'un an.

Explosion du chômage de longue durée depuis dix ans

Nombre de chômeurs à la recherche d'un emploi depuis plus d'un an



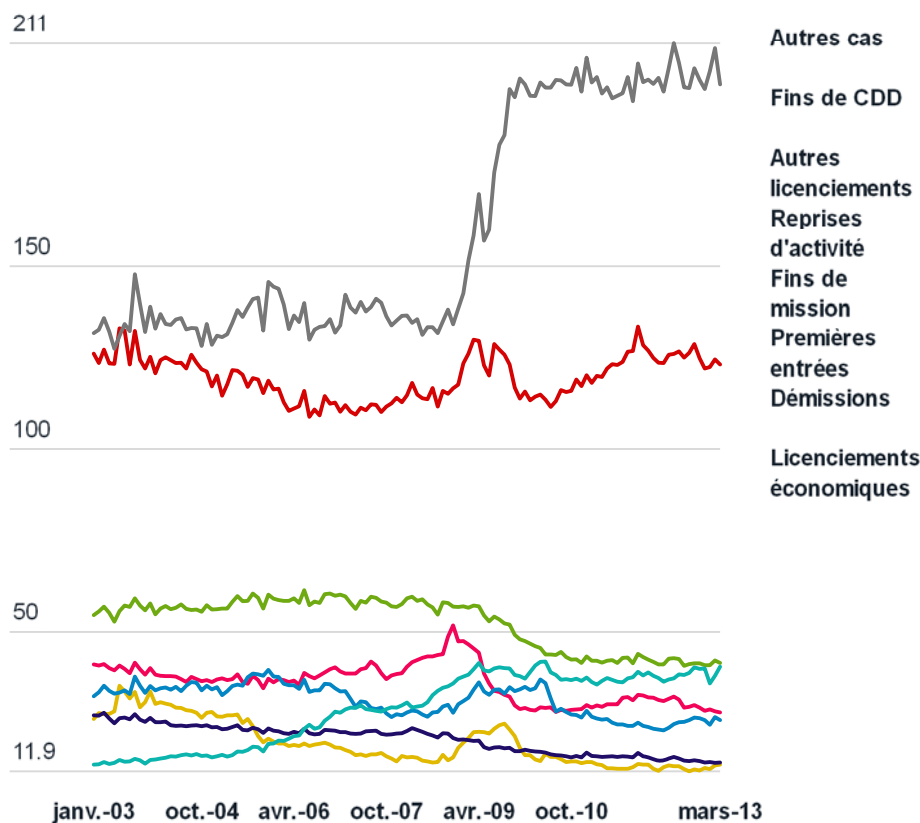
SOURCE: [DARES](#)

Le Monde.fr

Le très faible poids des plans sociaux. De Florange à Aulnay, les fermetures d'usines se multiplient en France, et sont souvent la face médiatique visible du chômage. Si elles représentent souvent des tragédies pour des zones entières, ces plans sociaux qui se multiplient ne sont pourtant pas, loin de là, le premier motif d'entrée au chômage.

Les licenciements économiques sont une part de plus en plus mineure des entrées dans le chômage

Alors que les plans sociaux occupent souvent le devant de l'actualité sociale, les licenciements économiques qui en résultent ne représentent qu'une faible part des entrées dans le chômage, qui proviennent avant tout de fins de CDD et autres contrats précaires ou saisonniers. La croissance des "autres cas", s'explique par la mise en place des ruptures conventionnelles à partir de 2009.



SOURCE: [DARES](#)

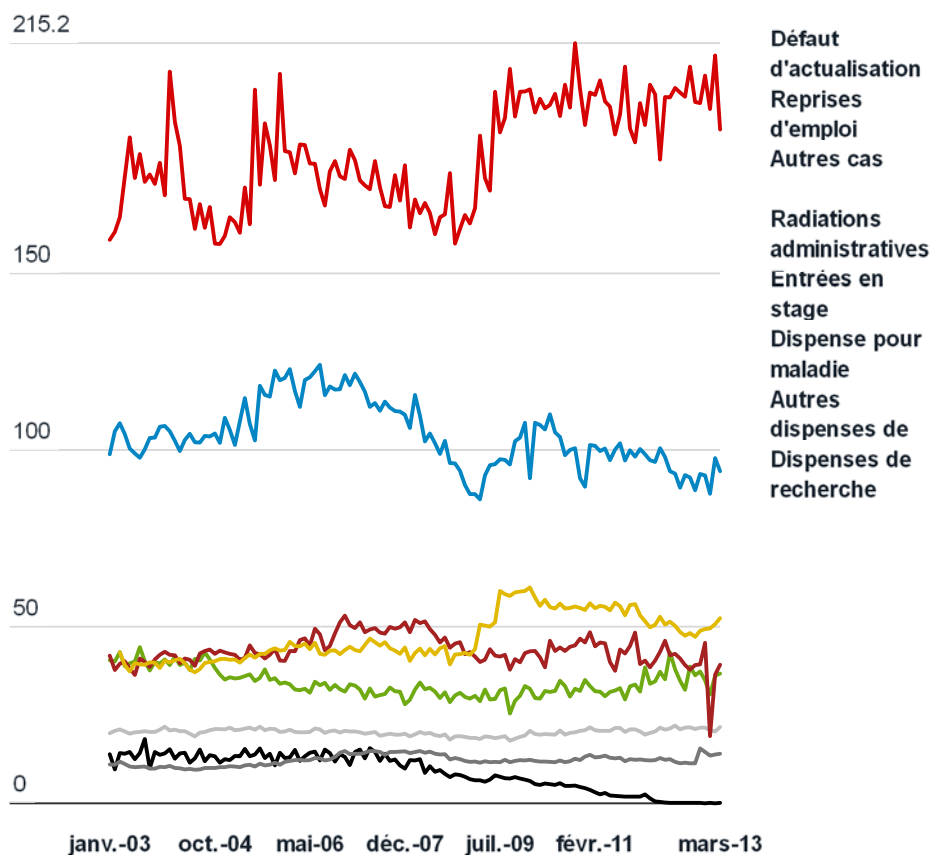
Le Monde.fr

Radiations et formations expliquent nombre de sorties du chômage. Si

l'on s'intéresse aux sorties du chômage, on constate que, après la reprise d'emploi, le motif le plus fréquent est... la radiation accidentelle des listes, pour les gens qui n'ont pas actualisé leur situation à temps. On peut aussi noter le poids stable à la fois des formations et des sorties pour dispense de recherche d'emploi (que l'on accorde notamment aux chômeurs sur le point d'être mis en retraite).

Sortie du chômage: Les radiations loin devant les reprises d'emploi

Le défaut d'actualisation de son statut est de loin le premier motif de sortie des chiffres du chômage, devant la reprise d'emploi déclarée. On note aussi la constance de la radiation administrative, qui reste un motif de sortie fort, ou la constance des sorties pour cause d'entrée en stages.



SOURCE: [DARES](#)

Le Monde.fr

On peut surtout noter , plus globalement, la relative stabilité, sur une décennie, de la répartition entre les différents motifs de sortie du chômage. Signe que les réformes successives n'ont que peu modifié en profondeur le problème.

Samuel Laurent et Manon Rescan