

Le 2 juin 2008

Endettement Intérieur Total (EIT)

(encours de fin de période en milliards d'euros et variations en pourcentage)

	Encours Avril 08	Taux de croissance annuel				Contributions à la croissance de l'EIT		
		Déc. 06	Déc. 07	Mars 08	Avril 08	Déc. 07	Mars 08	Avril 08
Endettement Intérieur Total (d)	3 656,1	6,8	9,5	9,3	9,0	9,5	9,3	9,0
Ménages et assimilés (a)	918,0	11,5	10,8	10,3	9,9	2,7	2,6	2,5
≤ 1 an	41,8	5,2	2,3	4,9	4,0	0,0	0,1	0,1
> 1 an	876,2	11,9	11,2	10,5	10,2	2,7	2,5	2,4
Sociétés non financières (d)	1 518,2	9,3	12,8	12,1	11,4	5,1	4,9	4,6
≤ 1 an	614,7	11,8	16,8	14,6	13,2	2,6	2,3	2,1
> 1 an	903,5	7,8	10,2	10,5	10,2	2,5	2,6	2,5
Administrations publiques	1 219,9	1,0	4,9	5,3	5,5	1,7	1,8	1,9
≤ 1 an	153,7	- 21,5	21,0	16,4	17,8	0,7	0,6	0,7
> 1 an	1 066,2	4,2	3,1	3,9	3,9	1,0	1,2	1,2
Crédits obtenus auprès des IF résidentes (b)	1 872,9	9,7	11,4	12,1	12,3	5,7	6,0	6,1
Ménages et assimilés (a)	918,0	11,5	10,8	10,3	9,9	2,7	2,6	2,5
dont : crédits obtenus auprès des IFM	889,4	11,7	10,9	10,5	10,1	2,6	2,5	2,4
Sociétés non financières	777,4	9,2	13,1	14,7	14,8	2,6	3,0	3,0
dont : crédits obtenus auprès des IFM	747,1	9,9	13,7	15,4	15,5	2,6	3,0	3,0
Administrations publiques	177,5	3,3	7,8	11,0	14,4	0,4	0,5	0,7
Crédits obtenus auprès des non-résidents (c)	471,4*	16,3	21,5	18,0	17,6*	2,5	2,2	2,1*
Financements de marché	1 311,8	0,7	3,4	2,8	2,0	1,3	1,1	0,8
Sociétés non financières	279,2	2,0	- 0,2	- 3,0	- 4,8	- 0,0	- 0,3	- 0,4
Administrations publiques	1 032,6	0,3	4,5	4,5	4,0	1,3	1,3	1,2

* données estimées

(a) Ménages + Institutions sans but lucratif au service des ménages

(b) IF (Institutions financières) = Institutions financières monétaires + Autres intermédiaires financiers (CNA, Comités interprofessionnels du Logement, OPCVM non monétaires, fonds communs de créances)

(c) Prêts entre unités n'appartenant pas au même groupe + prêts obtenus dans le cadre d'investissements directs + crédits commerciaux + dépôts des non-résidents auprès du Trésor public

(d) Série révisée

Source : Banque de France

Réalisé le 30 mai 2008

DESM - SESOF - Tél. 01 42 92 29 80

Le taux de croissance annuel de l'EIT diminue en avril (9,0 %, après 9,3 %) sous l'effet du ralentissement de l'endettement des **sociétés non financières** (11,4 %, après 12,1 %) et des **ménages** (9,9 %, après 10,3 %). En revanche, la progression de l'endettement des **administrations publiques** se renforce quelque peu (5,5 %, après 5,3 %).

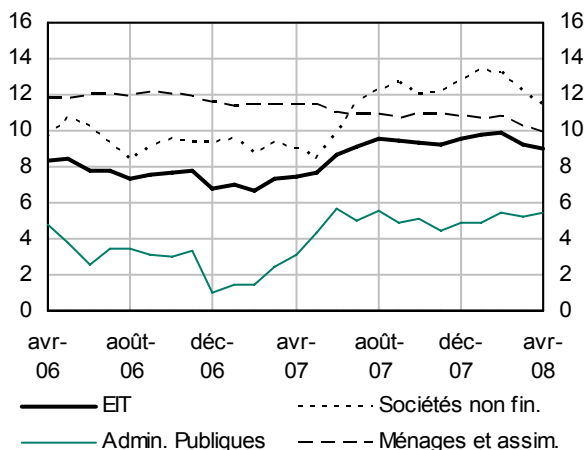
La baisse du taux de croissance de l'endettement des **sociétés non financières** résulte de la nouvelle poussée de leurs remboursements nets de financements de marché (- 4,8 %, après - 3,0 %), partiellement compensée par la légère accélération des crédits obtenus auprès des IF résidentes (14,8 %, après 14,7 %).

Le taux de croissance des crédits obtenus par les **ménages** auprès des IF résidentes diminue plus nettement pour les échéances inférieures ou égales à un an (4,0 %, après 4,9 %) que pour celles de durées supérieures (10,2 %, après 10,5 %).

L'accélération de l'endettement des **administrations publiques** porte sur les crédits obtenus auprès des IF résidentes (14,4 %, après 11,0 %). En revanche, le taux de croissance de leurs financements de marché fléchit (4,0 %, après 4,5 %) sous l'effet du ralentissement des émissions nettes à long terme (1,6 %, après 2,4 %).

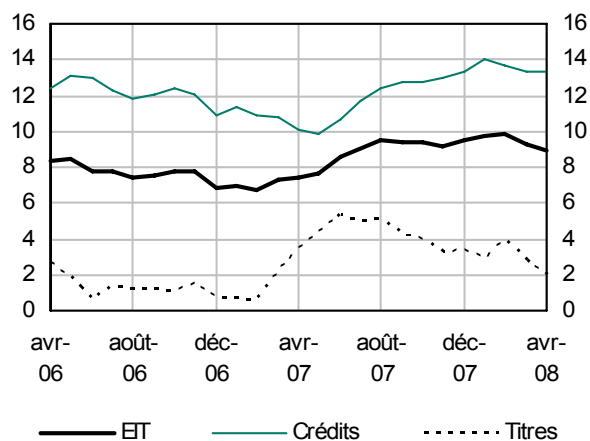
EIT – Répartition par agents (a)

(en taux de croissance annuel)



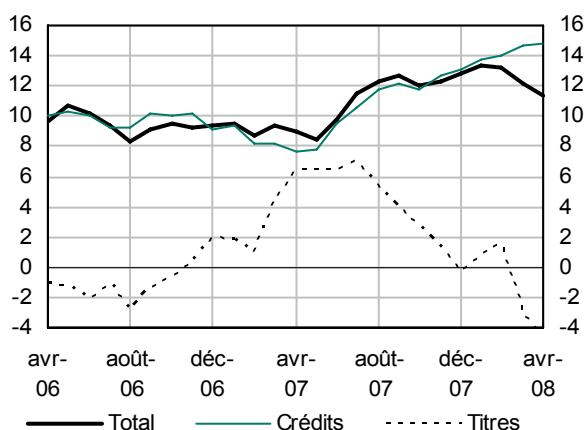
EIT – Répartition par nature de financement (a)

(en taux de croissance annuel)



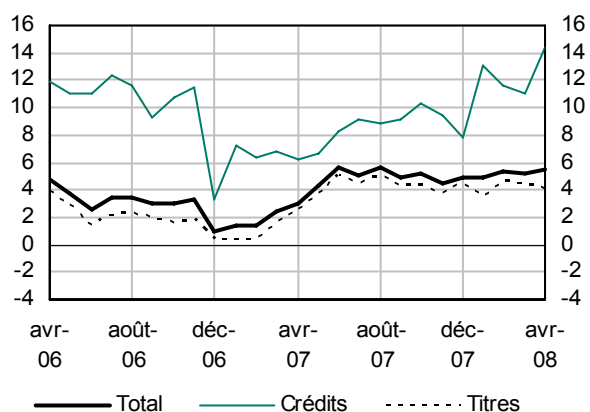
Endettement des sociétés non financières (b)

(en taux de croissance annuel)



Endettement des administrations publiques (b)

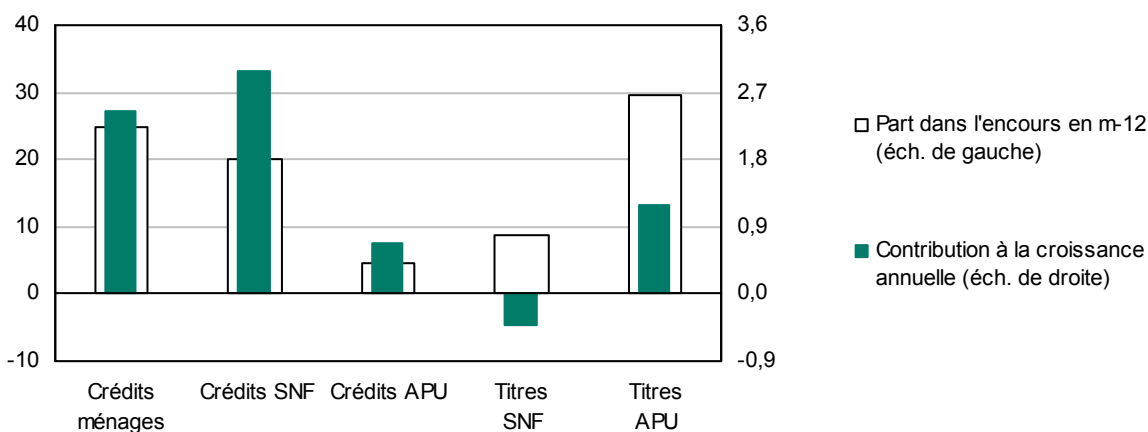
(en taux de croissance annuel)



Contributions à la croissance annuelle de l'EIT

Crédits (b) et titres

(données brutes, en %)



(a) Y compris crédits obtenus auprès des non-résidents

(b) Hors crédits obtenus auprès des non-résidents